

**Министерство социального развития, опеки и попечительства
Иркутской области**

Региональный ресурсный многопрофильный центр «РОСТ»

Ресурсные центры

**МОДЕЛЬНАЯ ПРОГРАММА СОПРОВОЖДЕНИЯ
ЛЮДЕЙ С ИНВАЛИДНОСТЬЮ В ИРКУТСКОЙ ОБЛАСТИ
«ОТ РОЖДЕНИЯ ЧЕРЕЗ ВСЮ ЖИЗНЬ»
(ПРОЕКТ)**

Иркутск, 2024

I. Концепция модели сопровождения

1.1. Основная идея внедрения модели сопровождения – создание на территории Иркутской области единой системы социального сопровождения людей с инвалидностью и членов их семей, в том числе семей с детьми-инвалидами и детьми с ОВЗ по месту жительства.

1.2. Правовая основа модели

- Конституция Российской Федерации
- Федеральный закон «О социальной защите инвалидов в Российской Федерации» от 24.11.1995 N 181-ФЗ (последняя редакция)
- Федеральный закон «Об основах социального обслуживания граждан в Российской Федерации» №442-ФЗ от 29.12.2013 года
- Федеральный закон «О внесении изменений в отдельные законодательные акты Российской Федерации по вопросам социальной защиты инвалидов в связи с ратификацией Конвенции о правах инвалидов» № 419 от 1 декабря 2014 года
- Приказ Министерства труда и социальной защиты РФ от 28 июля 2023 г. N 605н «Об утверждении примерного порядка организации социальной занятости инвалидов»
- Приказ Министерства труда и социальной защиты РФ от 26 июня 2023 г. N 545н «Об утверждении порядка разработки и реализации индивидуальной программы реабилитации или абилитации инвалида, индивидуальной программы реабилитации или абилитации ребенка-инвалида, выдаваемых федеральными учреждениями медико-социальной экспертизы, и их форм»
- План основных мероприятий, проводимых в рамках Десятилетия детства, на период до 2027 года (распоряжение Правительства Российской Федерации от 23 января 2021 года № 122-р)
- Письмо Минтруда России от 01.03.2023 года № 26-2/10/В-2718 «О направлении методических рекомендаций по организации социального сопровождения семей с детьми»
- Постановление Правительства Иркутской области от 15 декабря 2014 г. № 650-ПП «О межведомственном взаимодействии исполнительных органов государственной власти Иркутской области в связи с реализацией полномочий в сфере социального обслуживания граждан в Иркутской области».

1.3. Цель внедрения Модели: обеспечение системной комплексной помощи гражданам с инвалидностью и их семьям с целью повышения их качества жизни и максимально возможной интеграции в общество.

1.4. Задачи деятельности служб и сервисов Модели:

- проактивное информирование населения о возможности получения мер социальной поддержки, социального обслуживания и сопровождения людей с инвалидностью разных возрастных категорий;
- выявление граждан с инвалидностью, в том числе, семей с детьми с инвалидностью и ОВЗ (в отношении семей с детьми в возрасте от рождения до 3-х лет, нуждающихся в услугах ранней помощи), нуждающихся в социальном сопровождении;
- обеспечение комплексной реабилитации и социализации граждан с инвалидностью посредством внутриведомственного, межведомственного и межсекторного взаимодействия;
- обеспечение бесшовного и непрерывного маршрута сопровождения граждан с инвалидностью от рождения через всю жизнь;
- внедрение и использование эффективных служб и сервисов помощи людям с инвалидностью;
- организация контроля, аналитической и методической работы, включая мониторинг, оценку эффективности, с целью систематического совершенствования модели сопровождения людей с инвалидностью в Иркутской области.

1.5. Граждане целевой категории:

- дети-инвалиды, дети с ОВЗ от 0 до 3-х лет и их законные представители;
- дети-инвалиды и их законные представители (от 3 до 18 лет);
- инвалиды старше 18 лет трудоспособного возраста и их законные представители,
- инвалиды от 60 лет и старше и их законные представители.

1.6. Принципы организации сопровождения людей с инвалидностью:

- раннее начало, доступность, последовательность, преемственность, непрерывность реабилитационного, абилитационного процесса и социального сопровождения;
- научно обоснованные реабилитационные (абилитационные) подходы с доказанной эффективностью проводимых мероприятий и контролем итоговых результатов;
- межведомственный подход, межсекторный подход, комплексность реабилитационного, абилитационного воздействия и социального сопровождения;

- индивидуальный подход;
- предоставление реабилитационных (абилитационных) услуг инвалидам и детям-инвалидам специалистами, обладающими достаточными компетенциями;
- инклюзивный подход в социализации людей с инвалидностью и особенностями развития.

1.6. Ресурсное обеспечение:

Учредитель – Министерство социального развития, опеки и попечительства Иркутской области.

Организации – операторы социального сопровождения осуществляют выявление, социальное сопровождение и социальное обслуживание граждан целевой категории, указанной в п. 1.5.

Перечень организаций-операторов определен (**Приложение 1**).

Региональные ресурсные центры – координаторы деятельности по сопровождению людей с инвалидностью по возрастным группам и направлениям:

- Региональный ресурсно-методический центр ранней помощи детям и их семьям в Иркутской области на базе Областного государственного бюджетного учреждения социального обслуживания «Реабилитационный центр для детей и подростков с ограниченными возможностями» – осуществляет координацию деятельности по социальному сопровождению семей с детьми с инвалидностью, ОВЗ от рождения до 3 лет».
- Ресурсный центр полиформатного сопровождения на базе Областного государственного бюджетного учреждения социального обслуживания «Реабилитационный центр для детей и подростков с ограниченными возможностями «Сосновая горка» - осуществляет информационно-методическое обеспечение и координацию социального сопровождения семей с детьми с инвалидностью дошкольного и школьного возраста (от 3-18 лет).
- Областное государственное бюджетное учреждение социального обслуживания «Региональный ресурсный реабилитационный центр «Веста» - социальное сопровождение граждан с инвалидностью старше 18 лет трудоспособного возраста и их семей, граждан с инвалидностью от 60 лет и старше.
- Региональный ресурсный методический центр на базе Областного государственного бюджетного профессионального образовательного учреждения социального обслуживания «Иркутский реабилитационный техникум» - методическое сопровождение уполномоченных учреждений по вопросам:

- организации процессов социальной занятости людей с инвалидностью трудоспособного возраста с 3 степенью ограничений к трудовой деятельности в соответствии с ИПРА;

- организации профориентационной работы и профподготовки граждан с инвалидностью в возрасте от 14 лет, не имеющих ограничений к трудовой деятельности по ИПРА.

- Региональный ресурсный многопрофильный центр «РОСТ» - методическое и информационное сопровождение региональной модели, обучение специалистов.

Организации-соисполнители:

- организации, предоставляющие социальные услуги населению;
- иные организации, предоставляющие услуги по реализации ИПРА, а также медицинские, образовательные, культурно-досуговые услуги.

1.7. Взаимодействие между организациями по реализации Модели сопровождения инвалидов в Иркутской области «От рождения через всю жизнь» осуществляется в рамках:

- соглашения о сотрудничестве между Региональными ресурсными центрами и Организациями-операторами;
- соглашения о сотрудничестве между Организациями-операторами и Организациями-соисполнителями.

Схема взаимодействия участников в **Приложении 2**.

II. Описание модели сопровождения

2.1. Основные направления модели сопровождения:

- Организация информационно-просветительской работы с населением
- Организация работы по выявлению граждан целевой категории и определение их нуждаемости в социальном сопровождении
- Организация работы по социальному сопровождению граждан целевой категории

2.2. Ключевые технологии реализации модели:

- ранняя помощь
- комплексная реабилитация/абилитация
- полиформатное сопровождение
- социальные услуги в полустационарной форме
- социальные услуги в форме социального обслуживания на дому
- социальные услуги в стационарной форме

- школа ухода и реабилитации
- клубная деятельность
- социальная занятость
- профориентационная работа и профподготовка граждан с

инвалидностью в возрасте от 14 лет

- сопровождаемое проживание
- социальное сопровождение

2.3. Организация информационно-просветительской работы с населением

1) Информационно-просветительская работа осуществляется всеми участниками модели сопровождения на основании медиа-плана (**Приложение 3**), утверждаемого министерством социального развития, опеки и попечительства Иркутской области, и включает в себя:

- информирование о действующих мерах и услугах в отношении людей с инвалидностью;
- информирование о ресурсах территорий в части досуговых, обучающих, развивающих мероприятий, социальной занятости и т.д.;
- разработку дистанционного контента (сайты, видео уроки, памятки, методические материалы, обучающие материалы для родителей/родственников людей с инвалидностью, скрипты по различным ситуациям и т.д.);
- демонстрация успешных кейсов социального сопровождения семей, имеющих в своем составе людей с инвалидностью, в том числе детей.

2) Процесс информирования осуществляется в следующих форматах:

- проведение Региональными ресурсными центрами и организациями-операторами просветительской работы с использованием единого узнаваемого стиля Модели сопровождения инвалидов в Иркутской области, в том числе используя собственные ресурсы (сайты, мессенджеры, страницы в социальных сетях и т.д.);
- размещение информации о действующих мерах и услугах в отношении людей с инвалидностью и о ресурсах территорий на специализированных сайтах (Ранняя помощь, Особое детство Иркутска), на сайтах региональных ресурсных центров по своим направлениям, а также на сайтах организаций-операторов в специально созданных разделах;
- размещение рекламы в социальных сетях (группах и профессиональных сообществах ресурсных центров, специализированных группах по направлениям деятельности, группах организаций-операторов)
- изготовление памяток, буклетов, наглядных пособий для родителей региональными ресурсными центрами;

- распространением памяток, буклетов, наглядных пособий для родителей региональными ресурсными центрами, организаторами-операторами через проект #Соцзащитанасвязи;

- информирование и консультирование по вопросам помощи гражданам с инвалидностью при прямом обращении граждан лично или по телефону как специалистами ресурсных центров, так и специалистами организаций-операторов;

- размещение наглядной информации с QR-кодом на информационных стендах в учреждениях социального обслуживания, в организациях-партнерах и иных учреждениях региона;

- разработка и размещение контента о внедрении модели – Региональный ресурсный многопрофильный центр «РОСТ».

3) Алгоритм взаимодействия при организации информационно-просветительской работы с населением включает в себя:

- разработку шаблонов презентаций, описаний бренда модели сопровождения и передачу всем Региональным ресурсным центрам и Организациям - операторам для использования в оформлении контента для сайтов, родительских групп, методических рекомендаций и иной информационной и просветительской работы осуществляет Региональный ресурсный многопрофильный центр «РОСТ»;

- разработку материалов информационной кампании для населения по своим направлениям деятельности и направление их в Региональный ресурсный многопрофильный центр «РОСТ» для распространения через проект Соцзащитана связи осуществляют Региональные ресурсные центры в соответствии с медиа-планом;

- размещение Организациями - операторами информационных материалов, направленных Региональным ресурсным многопрофильным центром «РОСТ» осуществляется на всех своих информационных ресурсах.

2.4. Организация работы по выявлению граждан целевой категории и определение их нуждаемости в социальном сопровождении

1) Организации-операторы назначают ответственных лиц за выявление людей с инвалидностью, в том числе детей-инвалидов и детей с ОВЗ и членов их семей (далее по тексту – граждане целевой категории).

2) Выявление граждан целевой категории осуществляется посредством:

- обработки поступающих выписок из ИПРА в отношении людей с инвалидностью, в том числе детей-инвалидов;

- обращения иных организаций в рамках межведомственного и межсекторного взаимодействия в интересах граждан целевой категории.
- личного обращения граждан целевой категории
- выявление детей с ОВЗ осуществляется посредством взаимодействия Организаций-операторов с учреждениями здравоохранения по месту жительства.

3) В течение 5 рабочих дней после поступления в организацию-оператора обращения от иных организаций в рамках межведомственного и межсекторного взаимодействия или поступления выписки из ИПРА уполномоченные работники организаций-операторов(кураторы по работе с семьей) организуют работу по выявлению нуждаемости в социальном обслуживании и сопровождении, предоставлении услуг иными организациями граждан целевой категории:

- уведомляют граждан целевой категории о возможности получения услуг по социальному сопровождению посредством телефонной связи;
- в случае согласия граждан целевой категории на социальное сопровождение согласовывают с ними дату и время встречи по вопросу определения перечня мероприятий по социальному сопровождению (для граждан с инвалидностью - в соответствии с ИПРА);
- фиксируют факт уведомления во вкладке АИС ЭСРН (социальное сопровождение).

4) В случае отсутствия возможности установления телефонной связи с гражданами целевой категории с целью их уведомления о возможности получения услуг по социальному сопровождению или в случае, если по состоянию здоровья граждане целевой категории не могут прибыть в организацию-оператора для определения перечня мероприятий по социальному сопровождению (для граждан с инвалидностью – в соответствии с ИПРА), организация-оператор организует выезд на адрес проживания гражданина или семьи.

5) В случае невозможности установления контакта с гражданами целевой категории двумя первыми способами организация-оператор направляет им уведомление по почте.

6) В день встречи с гражданами целевой категории организация-оператор:

- проводит опрос с целью определения перечня мероприятий по социальному сопровождению, в которых нуждаются граждане целевой категории;
- результаты опроса заносит во вкладку АИС ЭСРН (социальное сопровождение).

7) Организациями – держателями реестра учета граждан целевой категории, проживающих на территориях отдельных муниципальных образований, являются организации-операторы.

8) Организациями - держателями реестра учета граждан целевой категории, проживающих на территории Иркутской области, являются Региональные ресурсные центры по направлениям деятельности.

9) Структура порядка выявления /обращения граждан целевой категории в Приложении 4.

2.5. Организация работы по социальному сопровождению граждан целевой категории

Реализация мероприятий по социальному сопровождению осуществляется в рамках межведомственного и межсекторного взаимодействия организациями-операторами с организациями-соисполнителями в сотрудничестве с региональными ресурсными центрами.

1) Межведомственное, межсекторное взаимодействие осуществляется в соответствии с постановлением Правительства Иркутской области от 15 декабря 2014 года № 650-пп «О межведомственном взаимодействии исполнительных органов государственной власти Иркутской области в связи с реализацией полномочий в сфере социального обслуживания граждан в Иркутской области»:

- министерством социального развития, опеки и попечительства Иркутской области;
- министерством здравоохранения Иркутской области;
- министерством образования Иркутской области;
- министерством труда и занятости Иркутской области;
- министерством юстиции Иркутской области.

2) Взаимодействие с федеральными учреждениями медико-социальной экспертизы в соответствии с Приказом министерства труда и социальной защиты Российской Федерации от 26 июня 2023 г. N 545н «Об утверждении порядка разработки и реализации индивидуальной программы реабилитации или абилитации инвалида, индивидуальной программы реабилитации или абилитации ребенка-инвалида, выдаваемых федеральными учреждениями медико-социальной экспертизы, и их форм».

3) При выявлении семей с несовершеннолетними целевой категории, находящихся в социально опасном положении, нуждающихся в социальном сопровождении, межведомственное взаимодействие осуществляется в соответствии с Федеральным законом от 24 июня 1999 года № 120-ФЗ «Об

основах системы профилактики безнадзорности и правонарушений несовершеннолетних».

4) Межведомственное информационное взаимодействие при предоставлении государственных и муниципальных услуг осуществляется в соответствии со статьей 7.1. Федерального закона от 27 июля 2010 года № 210-ФЗ «Об организации предоставления государственных и муниципальных услуг».

5) Межведомственное взаимодействие включает:

- обмен информацией, в том числе направление обращений в интересах граждан целевой категории в рамках реализации мероприятий по социальному сопровождению;
- координацию деятельности организаций-соисполнителей в рамках реализации мероприятий по социальному сопровождению.

6) Предоставление гарантий трудовой занятости инвалидам осуществляется путем проведения специальных мероприятий, способствующих повышению их конкурентоспособности на рынке труда, в соответствии со статьей 20 и 21 Федерального закона от 24 ноября 1995 года № 181-ФЗ «О социальной защите инвалидов в Российской Федерации» в соответствии с соглашением о сотрудничестве с Центром занятости населения соответствующей территории.

7) Предоставление гарантий социальной занятости инвалидов осуществляется в соответствии с Приказом Министерства труда и социальной защиты РФ от 28 июля 2023 г. N 605н «Об утверждении примерного порядка организации социальной занятости инвалидов» и Распоряжением Правительства Иркутской области от 9 августа 2024 года № 431-рп «О внесении изменения в перечень организаций, уполномоченных на осуществление социальной занятости инвалидов»

8) Мероприятия по социальному сопровождению отражаются в индивидуальной программе предоставления социальных услуг (пункт 2 статья 22 Федерального закона от 28 декабря 2013 года № 442-ФЗ «Об основах социального обслуживания граждан в Российской Федерации»), в связи с чем Организации-операторы:

- в случае выявления нуждаемости граждан целевой категории в пакете социальных услуг и мероприятий по социальному сопровождению осуществляют признание их нуждающимися в социальном обслуживании и разрабатывают индивидуальную программу предоставления социальных услуг (далее – ИППСУ) с перечнем социальных услуг и перечнем мероприятий по социальному сопровождению, вносят в АИС ЭСРН ИО;

- в случае выявления нуждаемости граждан целевой категории только в мероприятиях по социальному сопровождению составляют индивидуальную программу социального сопровождения (далее – ИПСС) по форме, утверждённой Приказом министерства социального развития, опеки и попечительства Иркутской области «Порядок предоставления социального сопровождения» и вносят в АИС ЭСРН ИО (социальное сопровождение).

9) Организации-операторы в рамках социального сопровождения осуществляют внутриведомственное, межведомственное и межсекторное взаимодействие с целью оказания гражданам целевой категории социальной помощи, не относящейся к социальным услугам.

В случае отсутствия у территориальной организации, предоставляющей социальные услуги населению, необходимого сервиса, ввиду отсутствия специалистов и возможности оказать услуги необходимые гражданам целевой категории, Организациями–операторами:

- направляется запрос в Региональные ресурсные центры по направлениям деятельности и Семейные многофункциональные центры с целью предоставления услуг гражданам специалистами этих учреждений дистанционном формате в соответствии со Стандартом дистанционные услуги могут быть предоставлены: Ресурсными центрами, Реабилитационными центрами и отделениями, Семейными многофункциональными центрами;

- с целью организации комплексной помощи семье, полной реализации ИПРА людей с инвалидностью, в том числе детей в территории на основании межведомственного взаимодействия создается **междисциплинарная команда** с привлечением специалистов: психолога, социального педагога, логопеда (при наличии), специалиста по социальной работе, юриста (при необходимости), реабилитолога;

- для консультирования родителей (законных представителей, родственников) по вопросам воспитания, ухода, реабилитации людей с инвалидностью организовывается помощь в дистанционном формате либо в областных учреждениях, предоставляющих услуги жителям всех территорий Иркутской области.

10) Для координирования работы по социальному сопровождению семей, имеющих в своем составе людей с инвалидностью в учреждении – операторе назначается ответственное лицо – социальный координатор семьи (гражданина).

Социальный координатор отвечает за:

- организацию системы выявления целевой группы на территории обслуживания, в том числе работу по заключению соглашений о сотрудничестве с организациями-соисполнителями;

- взаимодействие с целевой группой;
- маршрутизацию семьи в процессе социального сопровождения;
- подбор оптимальных для гражданина (семьи) сервисов в зависимости от его нужд и потребности;
- консультационное сопровождение семьи в соответствии с Порядком предоставления социального сопровождения;
- контролируют выполнение перечня мероприятий социального сопровождения, в том числе организациями –исполнителями, с учетом перечня мероприятий ИПРА), вносит информацию об исполнении в АИС ЭСРН ИО;
- осуществляет документирование процесса получения гражданами целевой категории социального сопровождения.
- осуществляет сбор статистической информации в рамках реализации Модели сопровождения инвалидов на своих территориях, направляют информацию в Ресурсные региональные центры.

11) Ресурсные региональные центры осуществляют:

- методическое сопровождение специалистов организаций-операторов по своим направлениям работы с гражданами целевой категории;
- картирование территории Иркутской области по своим направлениям деятельности с целью построения карты ресурсов территорий, позволяющей своевременно и качественно организовать социальное сопровождение (в том числе реализовать ИПРА) граждан целевой категории в территориях в полном объеме;
- анализируют потребности граждан целевой категории по своим направлениям и предлагают к внедрению новые службы, технологии, сервисы, обеспечивающие более полное и качественное предоставление услуг гражданам целевой категории;
- участвуют во внутриведомственном, межведомственном и межсекторном взаимодействии по вопросам сопровождения граждан целевой группы по своим направлениям;
- разрабатывают информационный и просветительский контент в рамках реализации Модели сопровождения инвалидов в Иркутской области;
- оказывают гражданам целевой категории консультативные услуги, проводят для них обучающие занятия и другое по направлениям деятельности по запросу организации-оператора, в том числе в дистанционном;
- осуществляют сбор отчетной документации организаций - операторов по своим направлениям;
- ведут статистику работы с целевыми группами;
- осуществляют мониторинг своевременности и качества реализации ИПСС, ИППСУ с учетом ИПРА;

- осуществляют сопровождение деятельности организаций-операторов при составлении и реализации ИПСС, ИППСУ с учетом ИПРА;
- осуществляют взаимодействие с целью обеспечения непрерывности (бесшовности) сопровождения граждан целевых категорий.

2.6. Мониторинг реализации социального обслуживания и сопровождения

1) Общий контроль за реализацией Модельной программы социального сопровождения граждан с инвалидностью в Иркутской области осуществляет учредитель – министерство социального развития, опеки и попечительства Иркутской области через координаторов социального сопровождения - Региональные ресурсные центры.

2) Региональные ресурсные центры осуществляют контроль реализации Модельной программы социального сопровождения граждан с инвалидностью в Иркутской области в части своевременности, полноты и качества реализации перечня мероприятий социального сопровождения организациями-операторами и организациями-соисполнителями.

3) Региональные ресурсные центры осуществляют контроль реализации Модельной программы социального сопровождения граждан с инвалидностью в Иркутской области в следующих форматах:

- проведение супервизий (с выездом на базу организации-оператора и дистанционно);
- мониторинга своевременности и качества ведения реестров учёта граждан с инвалидностью;
- экспресс-опрос граждан, находящихся на социальном сопровождении;
- экспресс-опрос специалистов, осуществляющих социальное сопровождение людей с инвалидностью.

III. Формы и методы работы по социальному сопровождению граждан с инвалидностью

Наименование этапа	Формы работы по этапу	Методы работы по этапу
Выявление	Получение сигнала (обращения) о выявлении инвалида	Проведение информационной кампании, межведомственный

		обмен информацией, телефон доверия
	Первичный сбор информации	Межведомственный обмен информацией
	Установление контакта	Созвон по телефону, выезд на дом, приглашение на консультацию, беседа, собеседование, в случае невозможности устного личного контакта направляется уведомление по адресу проживания.
	Первичная консультация	Консультирование, анкетирование, опрос, осмотр
	Сбор пакета документов	Межведомственный обмен информацией, делопроизводство
	Внесение информации в базу данных	Работа с базами данных
	Социально-психологическое и социально-правовое консультирование	Первичная информационная поддержка Первичная психологическая поддержка Первичная юридическая поддержка
Диагностико-прогностический	Анализ документации	Методы экспертизы
	Определение перечня мероприятий социального сопровождения	Опрос, осмотр, Методы экспертизы
	Составление программы социального сопровождения инвалида или внесение мероприятий социального сопровождения в ИПСУ	Методы программно-целевого моделирования и прогнозирования
	Согласование программы с гражданином	Собеседование, опрос, делопроизводство
Реализационный	Реализация мероприятий социального сопровождения в рамках ИПСУ или ИПСС	Методы социального сопровождения

Приложения

Приложение 1

Перечень организаций-операторов социального сопровождения

№	Наименование государственного учреждения	ФИО директора учреждения	Адрес	Телефон	Электронная почта
1.	Областное государственное бюджетное учреждение «Управление социальной защиты и социального обслуживания населения по Аларскому району» Сайт: http://усзн-аларск.пф/	Миленькая Галина Прокопьевна	669452, Иркутская область, Аларский р-н, п. Кутулик, ул. Советская, 24	(39564) 371-39	ala_kutulik@mail.ru
2.	Областное государственное бюджетное учреждение социального обслуживания «Региональный ресурсный реабилитационный центр «Веста» Сайт учреждения: http://vestaan.ru	Грешилова Наталья Васильевна	665824, Иркутская область, г. Ангарск, 189 квартал, 15А	8 (3955) 54-30-10, 54-13-08	vesta-angarsk@mail.ru
3.	Областное государственное бюджетное учреждение «Управление социальной защиты и социального обслуживания населения по Балаганскому району» Сайт: http://усзн-балаганск.пф/	Федосеева Валентина Валерьевна	666391, Иркутская область, Балаганский район, п. Балаганск, ул. Юбилейная, 9 666391, Иркутская область, Балаганский район, п. Балаганск, ул.Орджоникидзе, д.12	(39548) 50-3-61, 50-0-35, 50-8-05, 50-7-40, 50-4-08, 50-1-71	udsznbalagansk@yandex.ru
4.	Областное государственное бюджетное учреждение «Управление социальной защиты и социального обслуживания населения по Баяндаевскому району» Сайт: https://баяндай-соцзащита.пф/	Педранова Галина Ивановна	Иркутская область, Баяндаевский район, с. Баяндай, ул. Некунде, д. 131	(39537) 91-307, 912-23, 91-267, 91-131, 91-239, 91-249	uszn226@mail.ru
5.	Областное государственное бюджетное учреждение «Управление социальной защиты и социального обслуживания населения по Бодайбинскому району» Сайт: http://усзсон-бодайбо.пф/	Башмакова Светлана Геннадьевна	666901, Иркутская область, г. Бодайбо, ул. Октябрьская, 21А.	(39561) 5-10-48	uszson-bodaibo@yandex.ru
6.	Областное государственное бюджетное учреждение «Управление социальной защиты и социального обслуживания населения по Боханскому району» Сайт: http://усзн-бохан.пф/ работа временно приостановлена	Павлова Елизавета Владимировна	669311, Иркутская область, Боханский район, п. Бохан, ул. Ленина, д. 27	(39538) 251-91, 253-08, 91-613	bohansobes@rambler.ru
7.	Областное государственное бюджетное учреждение «Управление социальной защиты и социального обслуживания населения по Братскому району» Сайт: https://uszn-br.ru/	Залицаева Людмила Николаевна	665708, Иркутская область, г. Братск, ул. Подбельского, д. 28	(3953) 45-92-79, 45-63-28, 45-60-80, 45-54-89	uszn-bratsk@mail.ru
8.	Областное государственное бюджетное учреждение «Управление социальной защиты и социального обслуживания населения по городу Зиме и Зиминскому району» Сайт: http://kcsn-zima.irk.socinfo.ru/	Германова Елена Викторовна	665388, Иркутская область, г. Зима, Ангарский микрорайон, д. 42 ул. Максима Горького, д. 65	(39554) 3-10-98, 3-28-56, 3-13-13, 3-27-98, 3-29-12, 3-27-03	zima@sobes.admirk.ru , csozima@mail.ru
9.	Областное государственное бюджетное	Литвинова	665700, Иркутская	(3953) 45-67-22	priemnaya@bratsk-

	учреждение «Управление социальной защиты и социального обслуживания населения по городу Братску» Сайт: в стадии разработки	Татьяна Ивановна	область, г. Братск, ж/р Центральный, ул. Южная, д. 81	45-67-68	szn.ru
10.	Областное государственное казенное учреждение «Управление социальной защиты населения по городу Иркутску» Сайт: http://socialirkutsk.3dn.ru/	Семашкина Ирина Валерьевна	664046, Иркутск, ул. Донская, д.8	(3952) 22-86-03 «горячая линия»	Irkutsk@sobes.admirk.ru
			664048, Иркутск, ул. Розы Люксембург, д. 184	(3952) 44-72-59 «горячая линия»	Irkutsk@sobes.admirk.ru
			664025, Иркутск, ул. 5 Армии, д.6	(3952) 48-74-81 отдела по работе с участниками СВО; (3952) 487482	Irkutsk@sobes.admirk.ru
			664043, Иркутск, бул. Рябикова, д.22А	(3952) 30-21-45 «горячая линия»	Irkutsk@sobes.admirk.ru
11.	Областное государственное бюджетное учреждение «Управление социальной защиты и социального обслуживания населения по городу Саянску» Сайт: http://усзн-саянск.рф/	Кривопапов Сергей Анатольевич	666304, Иркутская область, г. Саянск, мкр. Олимпийский, д. 30 666302, Иркутская область, г. Саянск, мкр. Центральный, д. 17 666301, Иркутская область, г. Саянск, мкр. Юбилейный, д. 17	(39553) 5-58-33, 5-36-26, 5-45-25	sayansk@sobes.admirk.ru
12.	Областное государственное бюджетное учреждение «Управление социальной защиты и социального обслуживания населения по городу Тулуну и Тулунскому району» Сайт находится в разработке	Сигачева Елена Яковлевна	665267, Иркутская область, г. Тулун, ул. Ленина, д. 30 А 665268, Иркутская область, г. Тулун, ул. Ленина, д. 86, помещение 37.	(39530) 21-217, 21-226, 21-068, 21-119 - "горячая линия" (39530) 2-10-94, 2-10-78.	tulunrs@yandex.ru
13.	Областное государственное бюджетное учреждение «Управление социальной защиты и социального обслуживания населения по Жигаловскому району» Сайт: http://zhigalovsky-uszn.ru/	Белякова Светлана Владимировна	666402, Иркутская область, п. Жигалово, ул. Партизанская, д. 56	(39551) 3-14-60, 3-26-59, 3-17-24, 3-25-02	zhig-szn@yandex.ru
14.	Областное государственное бюджетное учреждение «Управление социальной защиты и социального обслуживания населения по Заларинскому району» Сайт: http://uszn-zalari.ru/	Орлова Наталья Владимировна	666322, Иркутская область, Заларинский район, рп. Залари, ул. Ленина, д. 101Г 666321, Иркутская область, Заларинский район, рп. Залари, ул. Дзержинского, д.54А	(39552) 2-15-72, 2-13-90	soczashitzalari@mail.ru
15.	Областное государственное бюджетное учреждение «Управление социальной защиты и социального обслуживания населения по Иркутскому району» Сайт: http://irkutskiy38.my1.ru/	Дьячкова Елена Иннокентьевна	664056, г. Иркутск, ул. Академическая, д. 74	(3952) 549-003, горячая линия 549-000	irkutskiy@sobes.admirk.ru

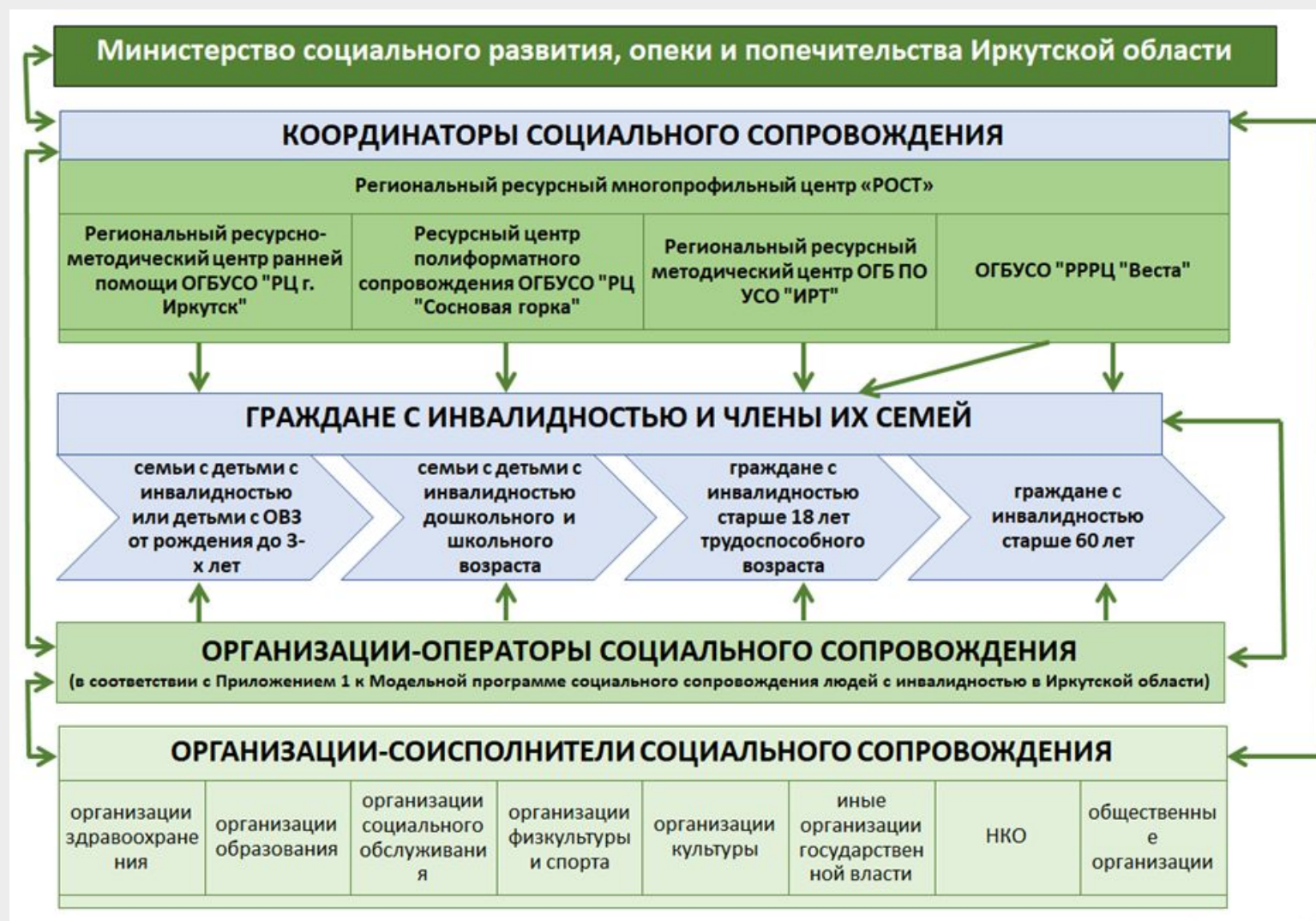
16.	Областное государственное бюджетное учреждение «Управление социальной защиты и социального обслуживания населения по Казачинско-Ленскому району» Сайт: https://uszn-kazlen.ru/	Широбокова Ксения Геннадьевна	666504, Иркутская область, Казачинско-Ленский район, р.п. Магистральный, ул. 17 съезда ВЛКСМ, д. 16	(39562) 4-15-52, 4-14-00, 4-06-40 4-05-45	umsrop.kazlensk@rambler.ru
17.	Областное государственное бюджетное учреждение «Управление социальной защиты и социального обслуживания населения по Качугскому району» Сайт: http://kachug-kcson.ucoz.org/	Васильева Любовь Алексеевна	666203, Иркутская область, Качугский район, рп. Качуг, ул.Первомайская, д.3 ул.Ленских Событий, 26	8(39540) 32-0-25 31-0-20 31-1-11	priutotdel@mail.ru
18.	Областное государственное бюджетное учреждение «Управление социальной защиты и социального обслуживания населения по Киренскому району и Катангскому району» Сайт: в процессе разработки	Арбатский Николай Алексеевич Сычегир Никита Митрофанович – зав. отделением в Катангском р-не	666702, Иркутская область, г. Киренск, мкр-н Мельничинский, ул. Сибирская, д.21 666703, Иркутская область, г. Киренск, ул. Галата и Леонова, д. 9 666611, Иркутская обл., Катангский район, с. Ербогачен, ул.Чкалова, д.11	(39568) 3-25-45, 3-29-92, 430-66, 444-04 (39560) 21-7-82, 89501285072	uszn_kirensk-katanga_2023@mail.ru
19.	Областное государственное бюджетное учреждение «Управление социальной защиты и социального обслуживания населения по Куйтунскому району» Сайт: http://усзн-куйтун.рф/	Виноградова Юлия Витальева	665302, Иркутская область, п. Куйтун, ул. Ленина, д. 35	(39536) 5-19-11	kuitun-szn@mail.ru
20.	Областное государственное бюджетное учреждение «Управление социальной защиты и социального обслуживания населения по Мамско-Чуйскому району» Сайт: http://uszn-mama.ru/	Первухина Зинаида Ивановна	666811, Иркутская область, п. Мама, ул. Связи, д. 4	(39569) 21-790, 22-070, 21-281	depsozmam@mail.ru
21.	Областное государственное бюджетное учреждение «Управление социальной защиты и социального обслуживания населения по Нижнеилимскому району» Сайт находится в разработке	Шакирянова Татьяна Викторовна	665653, Иркутская область, г. Железногорск-Илимский, квартал 8, д. 1А Квартал 6, д. 16А, помещение 1	(39566) 3-34-58, 3-07-10 Единый контактный центр: 88001000001 88001009925 (39566) 31338	zhel_dsn@mail.ru
22.	Областное государственное бюджетное учреждение «Управление социальной защиты и социального обслуживания населения по Нижнеудинскому району» Сайт: http://uszn-nu.ru/	Шоповалова Людмила Михайловна	665103, Иркутская область, г. Нижнеудинск, ул. 2-я Пролетарская, 14	(39557)7-16-20, 89914352699, 89914354357	uszn-nizhneudinsk@yandex.ru
23.	Областное государственное бюджетное учреждение «Управление социальной защиты и социального обслуживания населения по Нукутскому району» Сайт: http://нукут-усзн.рф/	Алексеева Марина Валерьевна	669401, Иркутская область, Нукутский р-н, п. Новонукутский ул. Чехова, д. 26 ул. Гагарина 9	(39549) 211-86, 210-56, 212-67, 218-15	nuk-oszn@mail.ru
24.	Областное государственное бюджетное	Дудеева	666130, Иркутская	(39558)	dszn-

	учреждение «Управление социальной защиты и социального обслуживания населения по Ольхонскому району» Сайт: http://uszn-olhon.ucoz.org	Александра Михайловна	область, Ольхонский район, с. Еланцы, ул. Бураева, д. 6	52-079, 52-326	olhon@mail.ru
25.	Областное государственное бюджетное учреждение «Управление социальной защиты и социального обслуживания населения по Осинскому району» Сайт: http://oca-yszn.pf/	Петрова Наталья Гумаровна	669200, Иркутская область, с. Оса, ул. Набережная, 48 Б ул. Котовского, д.6	(39539) 31-2-53 (39539)32-1-53 (39539)32-2-77	uszonosa@mail.ru
26.	Областное государственное бюджетное учреждение «Управление социальной защиты и социального обслуживания населения по Слюдянскому району» Сайт: http://yszn-слюдзянка.pf/	Штыкина Татьяна Владимировна	665900, Иркутская область, г. Слюдянка, ул. Ржанова, д.4	(39544) 5-21-33, 5-17-04, 51-1-29	ya.sluddszn@yandex.ru
27.	Областное государственное бюджетное учреждение «Управление социальной защиты и социального обслуживания населения по Тайшетскому району» Сайт находится в разработке	Береснева Светлана Владимировна	665003, Иркутская область, г. Тайшет, м-он Пахотищева, стр. 24 Н 665000 Иркутская область, г. Тайшет, ул. Андреева, д.12	(39563) 2-69-12 (39563) 2-18-16	uszn.tayshet@mail.ru
28.	Областное государственное бюджетное учреждение «Управление социальной защиты и социального обслуживания населения по городу Усолье-Сибирское и Усольскому району» Сайт: http://usolieuszn.ucoz.ru	Воронина Елена Владимировна	665452, Иркутская область, г. Усолье-Сибирское, ул. Богдана Хмельницкого,32	(39543) 603-10	udszn@irmail.ru
29.	Областное государственное бюджетное учреждение «Управление социальной защиты и социального обслуживания населения по городу Усть-Илимску и Усть-Илимскому району» Сайт: http://uszn38.myl.ru	Горобец Тамара Михайловна	666684, Иркутская область, г. Усть-Илимск, пр. Дружбы народов, д. 46	(39535) 3-65-88, 3-60-93	udszn@mail.ru
30.	Областное государственное бюджетное учреждение «Управление социальной защиты и социального обслуживания населения по Усть-Кутскому району» Сайт: https://uszon38.ru/	Кобзева Анна Юрьевна	666781, Иркутская область, г. Усть-Кут, ул. Речников, д.5	(39565) 5-70-00, 5-87-03	uszon38@mail.ru
31.	Областное государственное бюджетное учреждение «Управление социальной защиты и социального обслуживания населения по Усть-Удинскому району» Сайт: http://усть-удасзн.pf	Чемезова Валентина Николаевна	666352, Иркутская область, Усть-Удинский район, р.п. Усть-Уда, ул. Пушкина, 9 ул.Комсомольская д.18	(39545) 319-45, 319-59, 311-46, 318-30 (39545) 31-6-88, 31-5-11, 31-3-11	ust-uda_sobes@mail.ru
32.	Областное государственное бюджетное учреждение «Управление социальной защиты и социального обслуживания населения по городу Черемхово, Черемховскому району и городу Свирску» Сайт: http://chersobes.ru	Прокофьева Людмила Петровна	665415, Иркутская область, г. Черемхово, ул. Ленина, д.18	(39546) 5-31-19, 5-10-45. Телефон горячей линии (39546) 5-08-24	cheremhovo@sobes.admirk.ru
33.	Областное государственное бюджетное учреждение «Управление социальной защиты и социального обслуживания населения по Чунскому району» Сайт: http://соцзащита-чунский.pf/	Титова Ирина Анатольевна	665513, Иркутская область, Чунский район, р.п. Чунский, ул. Фрунзе, 15Б	(39563) 515-01, 515-02, 515-03	chunskiy@sobes.admirk.ru
34.	Областное государственное бюджетное	Мирошникова	666034, Иркутская	(39550) 4-14-10,	shelehov@sobes.ad

	учреждение «Управление социальной защиты и социального обслуживания населения по Шелеховскому району» Сайт: усзн-шелехов.рф	Маргарита Анатолевна	область, г. Шелехов, квартал 1, д. 10 666033, Иркутская область, г. Шелехов, ул. Котовского, д.37	4-37-69 (39550) 4-13-57, 4-39-51	mirk.ru
35.	Областное государственное бюджетное учреждение «Управление социальной защиты и социального обслуживания населения по Эхирит-Булагатскому району» Сайт: http://усзн-эхирит.рф/	Бардаханов Евгений Трофимович	669001, Иркутская область, Эхирит- Булагатский район, п. Усть- Ордынский, ул. Ленина, д. 8 ул. Буденного, д. 12	(39541) 3-22-07, 3-26-65, 3-23-81, 3-13-22 (39541) 3-01-68, 3-26-96, 3-12-10	uszn_eh@irmail.ru
36	Областное государственное казенное учреждение «Центр социальных выплат Иркутской области»	Макова Наталья Алексеевна	664011, г. Иркутск, ул. Карла Маркса, д. 37	(3952) 217-267, 217-260	vc@sobes.admirk.ru
37	Областное государственное казенное учреждение «Центр назначения мер социальной поддержки Иркутской области»	Ротарь Елена Павловна	664046, г. Иркутск, ул. Донская, д. 8	8 (3952) 228-603 – приемная, 8 (3952) 228-237, 239-318, 230- 262, 230-547, 230-666, 230-555	cnmspio@govirk.ru
38	Областное государственное автономное учреждение социального обслуживания «Комплексный центр социального обслуживания населения» Сайт учреждения: http://kcsn38.ru/	Богданович Олег Павлович	664035, Иркутская область, г. Иркутск, ул. Рабочего Штаба, 47	8 (3952) 77-90-72	soc-centr@mail.ru
39	Областное государственное бюджетное учреждение социального обслуживания ОГБУСО «Центр социального обслуживания города Байкальска» Сайт учреждения: http://www.baikal-kcsn.ru	Нестеренко Оксана Михайловна	665903, Иркутская область, Слюдянский р-н, г. Слюдянка, ул. Школьная, 4	8 (39544) 53-272, 51-146, 53-5-92	ogbusokcsn@yandex.ru
40.	Областное государственное бюджетное учреждение «Управление социальной защиты и социального обслуживания населения по Ангарскому району» Сайт: http://усзн-ангарск.рф/	Калинина Наталья Иннокентьевна	665821, Иркутская область, г. Ангарск, ул. Коминтерна, 41	(3955) 52-38-61 многоканальные телефоны: (3955) 523861, 523523	angarsk-ummr@rambler.ru

Приложение 2

Схема взаимодействия между участниками реализации Модельной программы социального сопровождения людей с инвалидностью в Иркутской области «От рождения через всю жизнь»



План информационной кампании на период 2024 и плановый период 2025 года

Ресурс	Периодичность	Семейкина Татьяна Владимировна - ОГБУСО «Реабилитационный центр для детей и подростков с ограниченными возможностями»	Самсонова Галина Петровна - ОГБУСО «Реабилитационный центр для детей и подростков с ограниченными возможностями «Сосновая горка»	Грещилова Наталья Васильевна - ОГБУСО «Региональный ресурсный реабилитационный центр «Веста»	Павлюк Роман Леонидович - ОГБПОУСО «Иркутский реабилитационный техникум»
		Тема Ранняя помощь	Тема Сопровождение семей с детьми-инвалидами	Тема Сопровождение людей с инвалидностью	Тема Профориентация лиц с инвалидностью, социальная занятость
		https://orc-rrmc.ru/	https://osoboedetstvo38.ru/	http://vestaan.ru/?yandex-source=desktop-maps	Разработка сайта по социальной занятости инвалидов
Сайт учреждения	Не реже 1 раза в неделю	новости	новости	новости	новости
	Не реже 1 раза в месяц	Информационно-методические материалы для родителей (родственников)	Информационно-методические материалы для родителей (родственников)	Информационно-методические материалы для родителей (родственников)	Информационно-методические материалы для родителей (родственников)
	Не реже 1 раза в месяц	Вопрос-ответ	Вопрос-ответ	Вопрос-ответ	Вопрос-ответ
	Не реже 1 раза в месяц	Информация о сервисах (службах) ИО в разрезе своего направления	Информация о сервисах (службах) ИО в разрезе своего направления	Информация о сервисах (службах) ИО в разрезе своего направления	Информация о сервисах (службах) ИО в разрезе своего направления
	Постоянно	Дистанционный	Дистанционный сервис	Дистанционный сервис	Дистанционный сервис

		сервис «Консультация специалиста»	«Консультация специалиста»	«Консультация специалиста»	«Консультация специалиста»
Тематические каналы в социальных сетях и мессенджерах ВК, ОК, Телеграмм	Информация о сервисах (службах) ИО в разрезе своего направления				
	Не реже 2 раз в месяц	Информационно- методические материалы для родителей (родственников)	Информационно- методические материалы для родителей (родственников)	Информационно- методические материалы для родителей (родственников)	Информационно- методические материалы для родителей (родственников)
	Не реже 2 раз в месяц	Знакомство со специалистами через жизненную ситуацию	Знакомство со специалистами через жизненную ситуацию	Знакомство со специалистами через жизненную ситуацию	Знакомство со специалистами через жизненную ситуацию
	Не реже 1 раза в неделю	МСП (Центр РОСТ)	МСП (Центр РОСТ)	МСП (Центр РОСТ)	МСП (Центр РОСТ)
	Не реже 1 раза в неделю	Рубрики «Наши достижения», «Наши специалисты», «Внимание, опыт!» и т.д.	Рубрики «Наши достижения», «Наши специалисты», «Внимание, опыт!» и т.д.	Рубрики «Наши достижения», «Наши специалисты», «Внимание, опыт!» и т.д.	Рубрики «Наши достижения», «Наши специалисты», «Внимание, опыт!» и т.д.
	По мере появления информации	Общая информация о деятельности учреждения (мероприятия, участие в конкурсах и т.п.)	Общая информация о деятельности учреждения (мероприятия, участие в конкурсах и т.п.)	Общая информация о деятельности учреждения (мероприятия, участие в конкурсах и т.п.)	Общая информация о деятельности учреждения (мероприятия, участие в конкурсах и т.п.)
Общая информация в # Соцзащитанасвязи	1 раз в месяц	Вопрос-ответ	Вопрос-ответ	Вопрос-ответ	Вопрос-ответ
	1 раз в месяц	Информация о серви- сах (службах) ИО в разрезе своего направ-ления	Информация о серви- сах (службах) ИО в разрезе своего направления	Информация о сервисах (службах) ИО в разрезе своего направления	Информация о сервисах (службах) ИО в разрезе своего направления

(Центр РОСТ, УСЗСОН, КЦСОН, ЦСО)	1 раз в 2 месяца	Успешные кейсы или отзывы родственников, пациентов, специалистов о ранней помощи	Лучшие практики или отзывы родственников, пациентов, специалистов об удачной реабилитации	Лучшие практики или отзывы родственников, пациентов, специалистов об удачной реабилитации	Лучшие практики или отзывы родственников, пациентов, специалистов об удачной реабилитации
	1 раз в месяц	Информационно-методические материалы для родителей (родственников)	Информационно-методические материалы для родителей (родственников)	Информационно-методические материалы для родителей (родственников)	Информационно-методические материалы для родителей (родственников)
	1 раз в месяц	Вопрос-ответ	Вопрос-ответ	Вопрос-ответ	Вопрос-ответ
	по мере появления информационных поводов	Новые сервисы в ранней помощи	Новые сервисы в реабилитации	Новые сервисы в реабилитации	Новые сервисы в реабилитации
	по мере появления информационных поводов			Социальная занятость (публикации, социальные ролики)	Социальная занятость (публикации, социальные ролики)
	по мере появления информационных поводов	Информация (анонсы) семинаров, обучающих мероприятия для родителей (родственников)	Информация (анонсы) семинаров, обучающих мероприятия для родителей (родственников)	Информация (анонсы) семинаров, обучающих мероприятия для родителей (родственников)	Информация (анонсы) семинаров, обучающих мероприятия для родителей (родственников)

Контент по мере появления информационных поводов для размещения в #соцзащитанасвязи:

Итоги участия учреждения в областных, региональных мероприятиях. Формирование общего обзорного материала от всех учреждений. Срок размещения – 3 дня после окончания мероприятия.

Регулярный контент:

1. Методические материалы, рекомендации, памятки в формате PDF, видео или советы специалистов

2. Знакомство со специалистами учреждения

Формат: Подборка фотографий, видео

В каждой статье можно представлять одного специалиста, рассказывая о его образовании, опыте работы и достижениях. Какие услуги оказывают специалисты и какая категория людей может ими воспользоваться.

3. Информация о сервисах через жизненную ситуацию

Формат: Подборка фотографий или один макет

Посвятите каждую публикацию одному из сервисов вашего учреждения, расскажите о нем через призму жизненных ситуаций.

4. Отзывы родственников, пациентов, специалистов об удачной реабилитации

Формат: Фотографии, видео

Поделитесь вдохновляющими историями детей и подростков, которые достигли значительных успехов в реабилитации, а также расскажите о тех, кто смог преодолеть трудности (с согласия самого подопечного и его родственников).

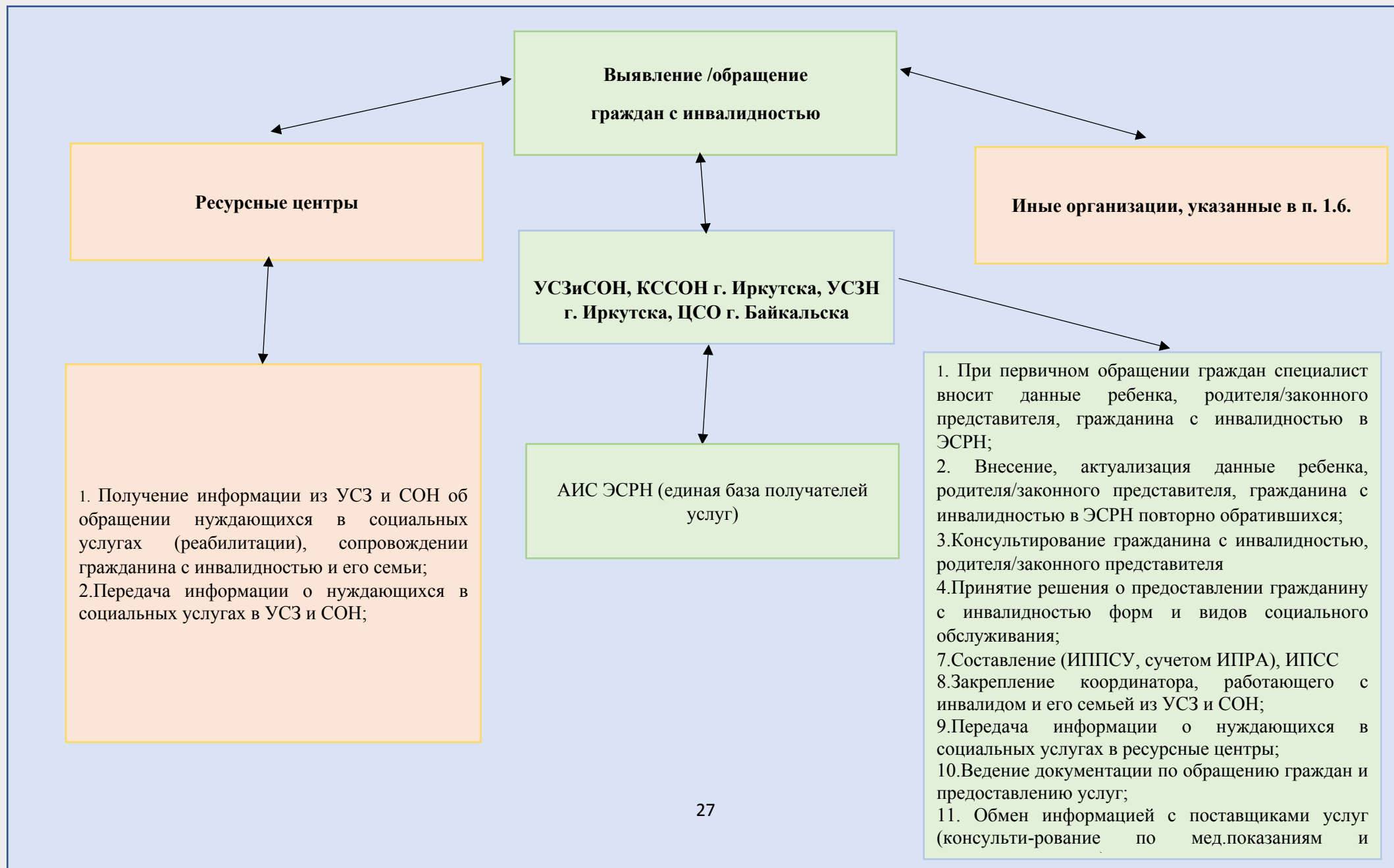
Побеседуйте с родственниками ваших подопечных, задайте им вопросы о впечатлениях от пребывания в вашем учреждении: как проходила реабилитация, какие специалисты были рядом, кто помогал, кого бы хотели поблагодарить и за что, какие советы могли бы дать людям, оказавшимся в подобной ситуации и т.п. Вопросы могут меняться в зависимости от ситуации.

5. Вопрос-ответ

Поделитесь ответами на частые вопросы, которые задают специалистам пациенты и родители.

6. По разделу Общая информация в #Соцзащитанасвязи – информация направляется в Центр РОСТ

Структура порядка выявления /обращения граждан целевой категории



Структура порядка социального обслуживания и социального сопровождения.

